

DÉPARTEMENT DE VENDÉE
Commune de CHANTONNAY



EXAMEN CAS PAR CAS PLANS & PROGRAMMES

Demande d'examen au cas par cas
dans le cadre d'une étude de révision
du zonage d'assainissement des eaux usées
et de l'élaboration des zonages eaux pluviales

Juin 2020

Fiche d'examen au cas par cas pour les zones visées par l'article L2224-10 du Code Général des Collectivités Territoriales

selon le R122-17-II alinéa 4 du Code de l'environnement

Mode d'emploi simplifié

Toutes collectivités compétentes sur la délimitation des quatre zones mentionnées à l'article L2224-10 du CGCT, communément appelés zonages d'assainissement, en voie d'élaboration, mais aussi de révision ou de modification sont concernées par la présente fiche d'examen au cas par cas.

La présente fiche est à renseigner et à transmettre, avec l'ensemble des pièces demandées, à l'attention du préfet de votre département, en sa qualité d'autorité environnementale, selon les obligations faites à la personne publique responsable conformément à l'article R122-18-I CE.

L'objectif de cette procédure d'examen au cas par cas est de permettre à l'autorité environnementale de se prononcer, par décision motivée au regard de la susceptibilité d'impact sur l'environnement, sur la nécessité ou non pour la personne publique responsable de réaliser l'évaluation environnementale de son plan.

Les informations transmises engagent la personne publique responsable et font l'objet d'une publicité sur le site internet de l'autorité environnementale.

Pour plus d'explication se reporter à la note d'accompagnement.

À renseigner par la personne publique responsable

Questions générales

Nom de la collectivité ou de l'EPCI compétent	Nom de la personne publique responsable
Commune de CHANTONNAY 59, place de l'Hôtel de ville 85 110 CHANTONNAY	Mme le Maire de CHANTONNAY

Zonages concernés par la présente demande	
Les zones d'assainissement collectif où la collectivité compétente est tenue d'assurer la collecte des eaux usées domestiques et le stockage, l'épuration et le rejet ou la réutilisation de l'ensemble des eaux collectées ;	Oui
Les zones relevant de l'assainissement non collectif où la collectivité compétente est tenue d'assurer le contrôle de ces installations et, si elles le décident, le traitement des matières de vidange et, à la demande des propriétaires, l'entretien et les travaux de réalisation et de réhabilitation des installations d'assainissement non collectif ;	Oui
Les zones où des mesures doivent être prises pour limiter l'imperméabilisation des sols et pour assurer la maîtrise du débit et de l'écoulement des eaux pluviales et de ruissellement ;	Oui
Les zones où il est nécessaire de prévoir des installations pour assurer la collecte, le stockage éventuel et, en tant que de besoin, le traitement des eaux pluviales et de ruissellement lorsque la pollution qu'elles apportent au milieu aquatique risque de nuire gravement à l'efficacité des dispositifs d'assainissement.	Oui

Présentation de votre démarche et des motifs de la mise en place/révision de ce (ces) zonage(s)

Dans le cadre de l'élaboration de son PLUi sur la communauté de communes du Pays de Chantonay, la commune de Chantonay a souhaité réviser son zonage d'assainissement des eaux usées.

Après un rappel des caractéristiques de la commune, la révision de l'étude de zonage d'assainissement actualisera les données de l'assainissement non collectif afin de disposer des éléments permettant de redéfinir le périmètre collectif. Le zonage d'assainissement de la commune sera en adéquation avec le développement de la commune à l'horizon 2030.

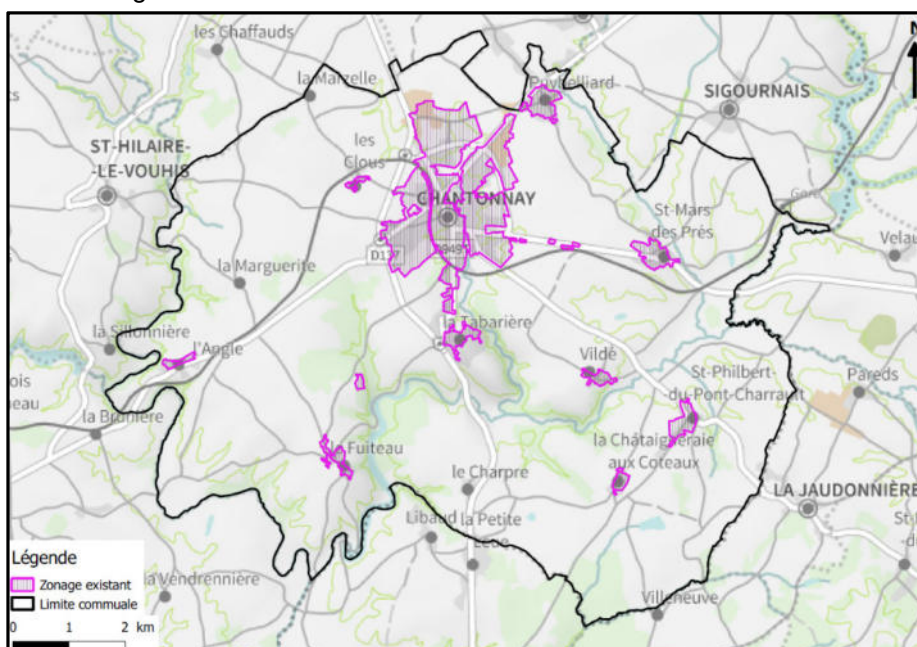
En fonction des résultats de cette actualisation et des projets d'urbanisation, un nouveau plan de zonage d'assainissement sera soumis à la procédure d'enquête publique.

La commune de Chantonay a souhaité réaliser son zonage d'assainissement des eaux pluviales et son schéma directeur d'assainissement des eaux pluviales. Les aspects quantitatif et qualitatif ont été pris en compte.

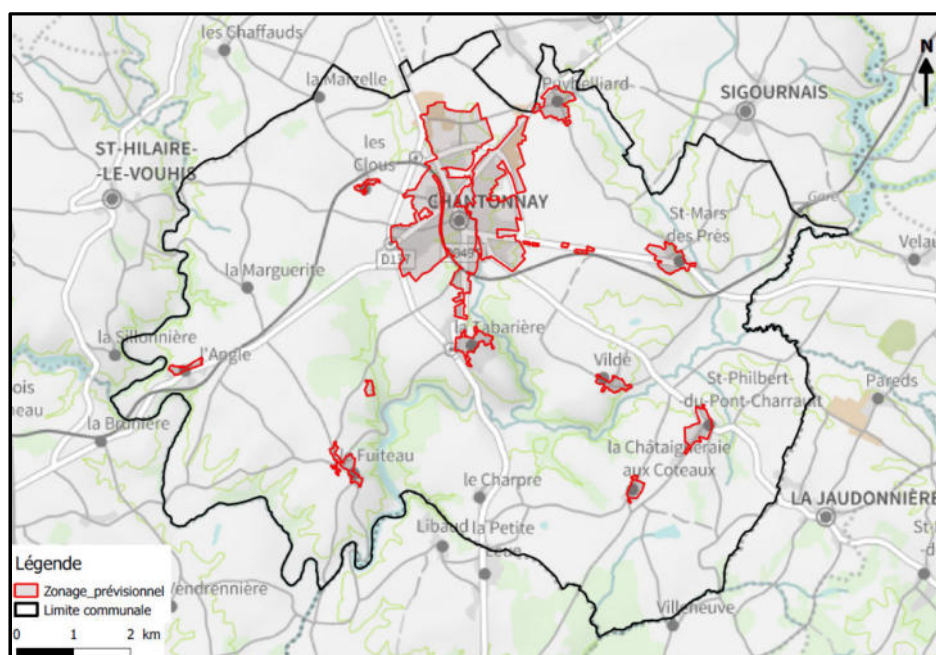
Caractéristiques des zonages et contexte

1. Est-ce une révision/modification de zonages d'assainissement ?

- Zonage actuel



- Zonage prévu

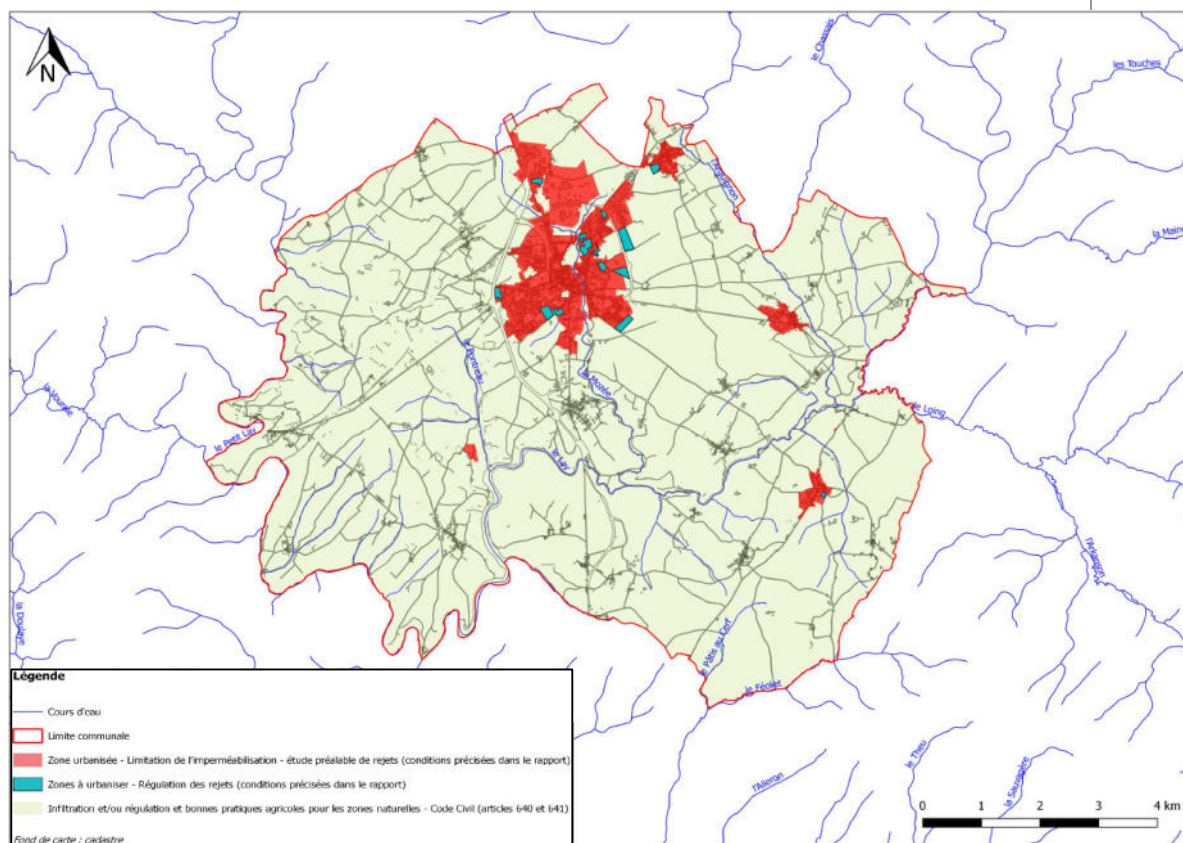


Oui

Surface actuelle
571 ha

Surface prévue
569 ha

- Zonage EP prévu

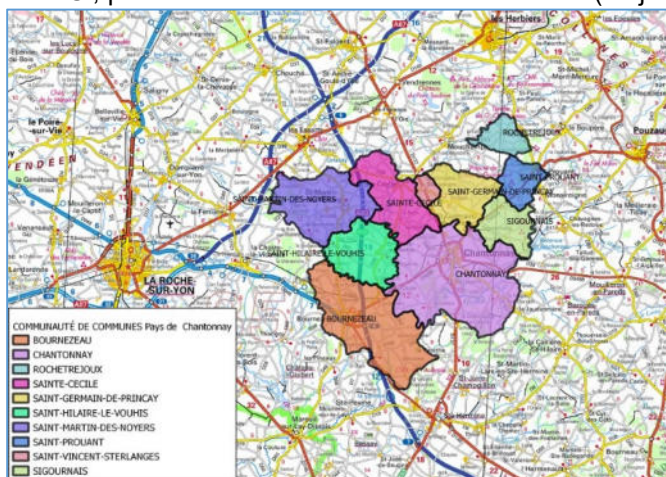


2. Quel est le territoire concerné ?

L'ensemble du territoire de la commune est concerné par cette actualisation (voir carte ci-dessus).

3. Le territoire est-il couvert par un document d'urbanisme ?

Si PLUi, préciser le contour de l'intercommunalité (ou joindre une carte) :



- Quelle est la date d'approbation du document existant ?
- Si le document est en cours d'élaboration / révision/ modification, quel est l'état d'avancement de la démarche ?

Oui
Communauté
de
communes
Pays de
Chantonay

Approbation
PLUi
11/12/2019

4. La réalisation/révision/modification de vos zonages est-elle menée en parallèle d'une élaboration/révision/modification du document d'urbanisme ?

Oui

Expliquer l'articulation envisagée entre le document d'urbanisme et le(s) zonage(s) prévu(s) (traitement des questions d'assainissement par le document d'urbanisme, conséquences des ouvertures à l'urbanisation, ...):

Eaux usées :

La commune dispose d'un zonage d'assainissement qu'il est nécessaire de réviser pour le mettre en cohérence avec le développement urbain proposé dans le cadre du projet de PLUi. Le périmètre du zonage concernera l'ensemble des secteurs urbanisés et urbanisables, agglomérés ou non.

Eaux pluviales :

L'élaboration du zonage EP est menée en cohérence avec le développement urbain proposé dans le cadre du projet de PLUi.


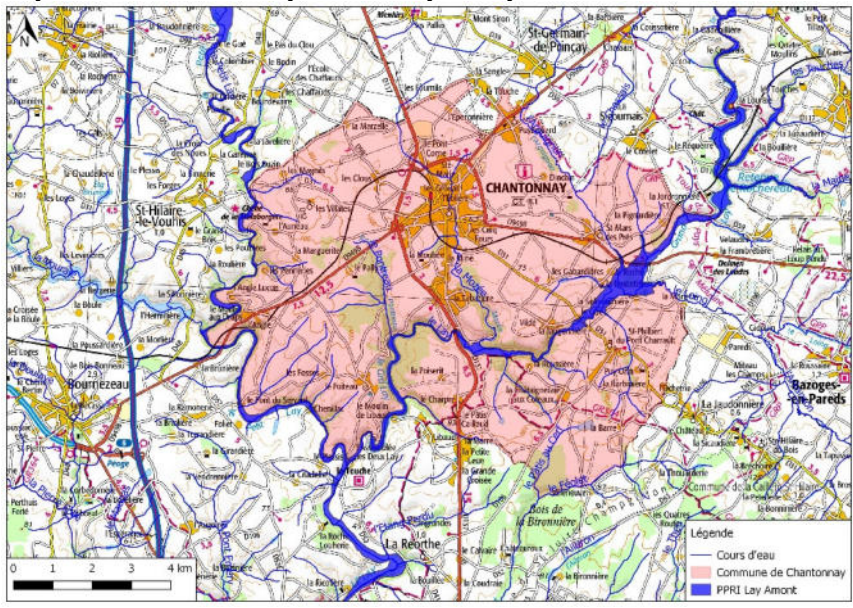
5. Le PLUi/PLU/carte communale fait-il (elle) ou a-t-il (elle) fait l'objet d'une évaluation environnementale ? ¹	Oui
6. Des études techniques (type : schéma directeur d'assainissement ² , étude sur les eaux pluviales,...) ont-t-elles été, ou seront-t-elles, menées préalablement à vos futures propositions de zonages ?	Oui

Préciser ces études :

- Assainissement :
 - Bourg : année lancement du diagnostic réseau : 1998
 - La Poirasse : année lancement du diagnostic réseau : 2005
 - St-Philbert-du-pont-Charraut : pas de diagnostic réseau
 - Champ du loup : pas de diagnostic réseau
 - Le fuiteau : pas de diagnostic réseau
- Eaux pluviales : Schéma directeur d'assainissement des eaux pluviales
 - Bourg : année lancement du diagnostic réseau - 2019
 - Puybelliard : année lancement du diagnostic réseau - 2019
 - St-Philbert-du-pont-Charraut : année lancement du diagnostic réseau - 2019
 - Saint-Mars-des-Pres : année lancement du diagnostic réseau – 2019 (aucun secteur à urbaniser prévu)

¹ Selon le décret n°2012-995 du 23 août 2012 relatif à l'évaluation environnementale des documents d'urbanisme

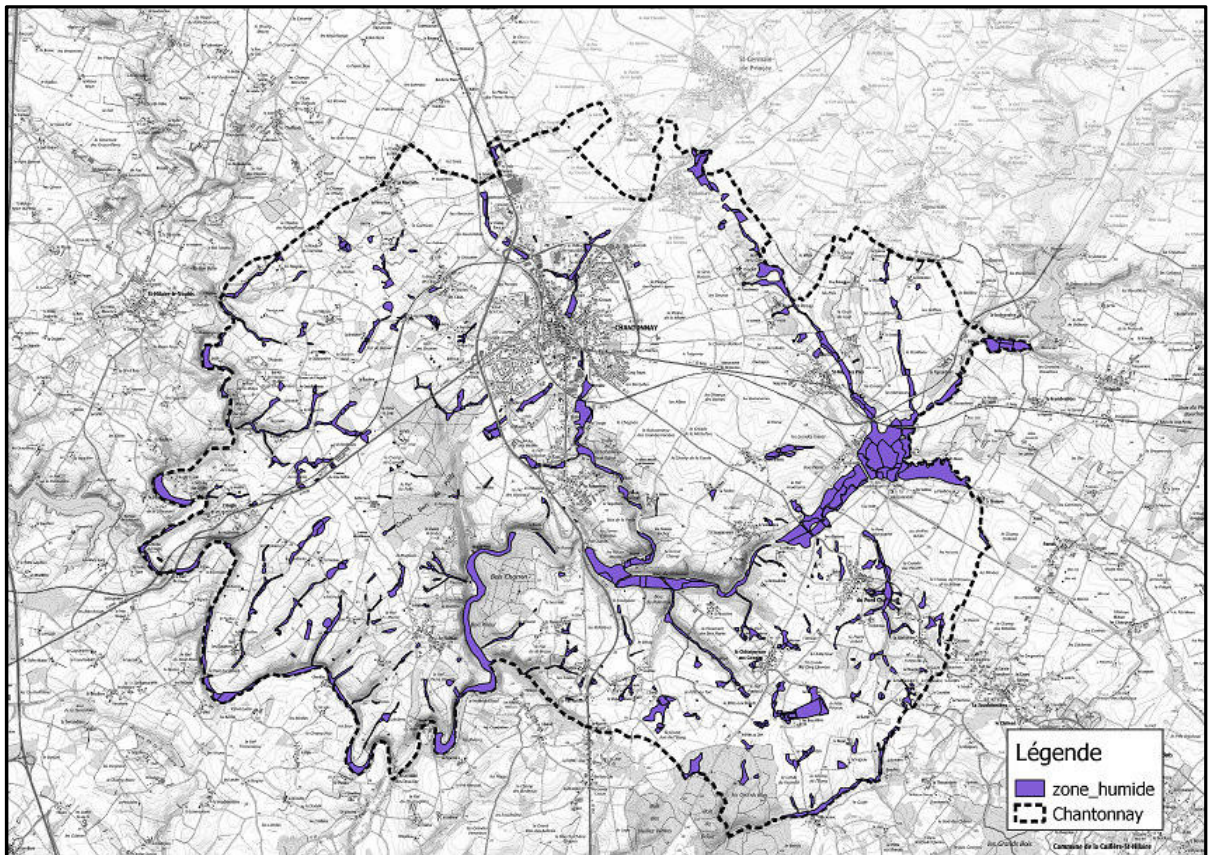
² Attention : à ne pas confondre avec le schéma d'assainissement selon l'article L2224-8 du CGCT.

Caractéristiques générales du territoire et des zones susceptibles d'être touchées	
7. Êtes-vous/intégrez-vous une commune en zone littorale (au sens de la loi littorale, y compris certains lacs) ?	Non
8. Est-ce que le territoire de votre collectivité dispose ou est limitrophe d'une commune disposant : <ul style="list-style-type: none"> d'une zone de baignade ? dans ce cas un profil de baignade a t il été réalisé ? d'une zone conchylicole ? Zone de montagne ? d'un périmètre réglementaire de captage (immédiat, rapproché/éloigné) d'alimentation en eau potable ? d'un périmètre de protection des risques d'inondations ? 	<p>Oui</p> <p>Non</p> <p>Non</p> <p>Oui</p> <p>Oui</p>
<p>Préciser lesquels : (joindre éventuellement une cartographie)</p> <ul style="list-style-type: none"> Zone de baignade du lac de l'Angle Guignard Périmètre de protection de la retenue de l'Angle Guignard 	
	
<ul style="list-style-type: none"> PPRI du Lay Amont, AZI Petit Lay, Grand Lay et Lay 	
	

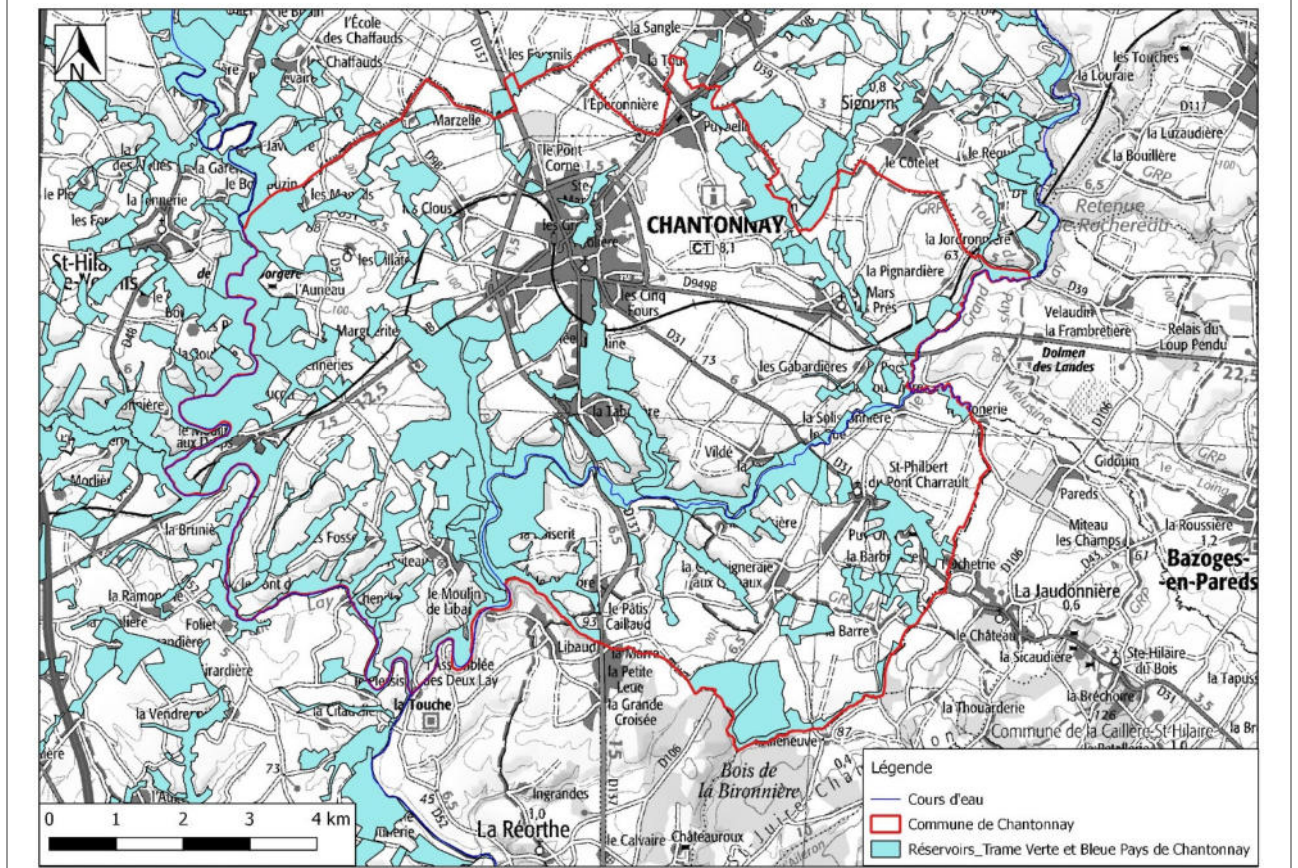
9. Le territoire dispose-t-il :	
• de cours d'eau de première catégorie piscicole ?	Non
• de réservoirs biologiques selon le SDAGE ?	Oui
Préciser lesquels : (joindre éventuellement une cartographie)	
<ul style="list-style-type: none"> • Réservoir biologique : <ul style="list-style-type: none"> ○ Le Petit Lay et ses affluents depuis la source jusqu'à la confluence avec le Lay (RESBIO_441) 	
10. Y a-t-il une zone environnementalement sensible à proximité telle que :	
• Natura 2000 ?	Oui
• ZNIEFF1 ?	Oui
• Zone humide ?	Oui
• Éléments de la Trame Verte et Bleue (réservoir, corridors) ?	Oui
• Présence connue d'espèces protégées ?	Non
• Présence de nappe phréatique sensible ?	Oui

Préciser lesquelles : (joindre éventuellement une cartographie)	
<ul style="list-style-type: none"> • ZNIEFF de Type 1 : <ul style="list-style-type: none"> ○ Bois à l'ouest de Villeneuve ○ Le ritay et le corps du Loup ○ Grand bois du Pally ○ Vallée du Petit Lay aux alentours des Aublinières ○ Vallée du Petit Lay aux alentours de Frilot • ZNIEFF de Type 2 : <ul style="list-style-type: none"> ○ Bocage et bois entre la forêt de Vouvant et le sud de Chantonnay ○ Vallée du Lay, bois et coteaux au sud de Chantonnay ○ Coteaux calcaires à l'est de Chantonnay ○ Vallée du Petit Lay de part et d'autre de Saint-Hilaire-le-Vouhis 	

- Zones humides :

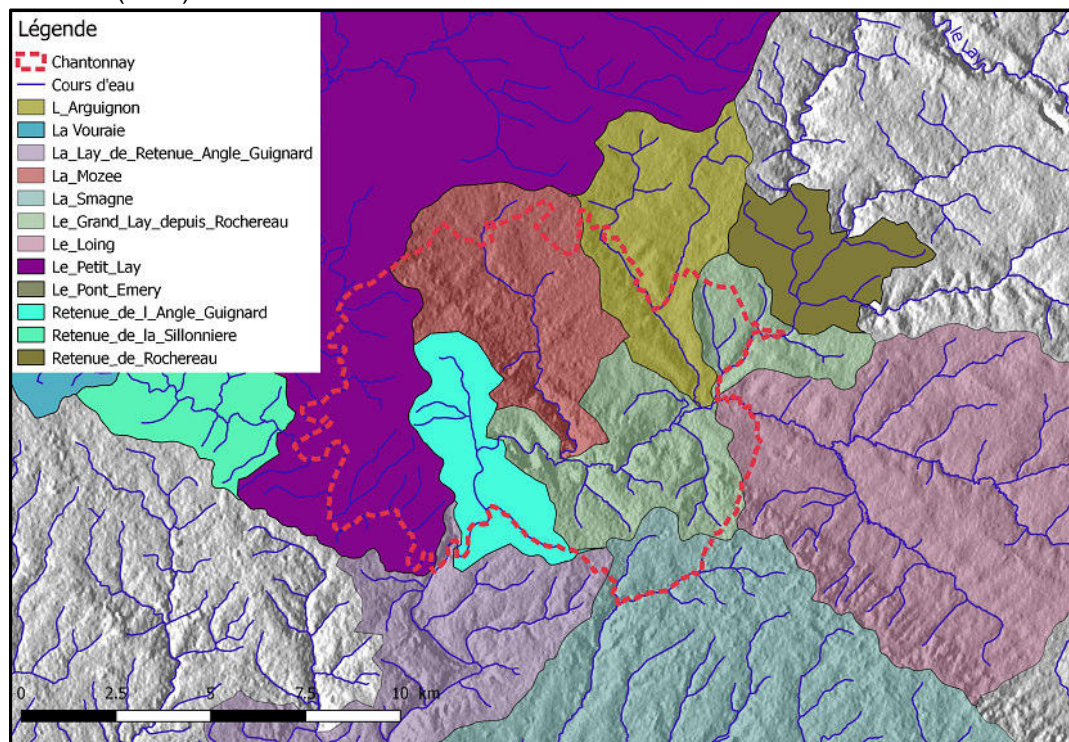


- Trame Verte et Bleue



Caractéristiques générales du territoire et des zones susceptibles d'être touchées

11. Quel est le niveau de qualité³ des milieux aquatiques, au sens de la Directive Cadre sur l'Eau (DCE) ?



- Masse(s) d'eau superficielle(s) :
 - FRGL143 : La retenue de l'Angle Guignard Médiocre
 - FRGR0572b : Le Grand Lay et ses affluents depuis la retenue de Rochereau jusqu'à la retenue de l'Angle Guignard Moyen
 - FRGR0572d Le Lay depuis la retenue de l'Angle Guignard jusqu'à Mareuil sur Lay Moyen
 - FRGR0573 : Le Loing et ses affluents depuis la source jusqu'à la confluence avec le Lay Médiocre
 - FRGR0574 : Le Petit Lay et ses affluents depuis la source jusqu'à la confluence avec le Lay Moyen
 - FRGR0575a : La Smagne et ses affluents depuis la source jusqu'à Sainte-Hermine Médiocre
 - FRGR1973 : L'Arignion et ses affluents depuis la source jusqu'à la confluence avec le Grand Lay Médiocre
 - FRGR1950 : La Mozée et ses affluents depuis la source jusqu'à la confluence avec le Lay Mauvais

12. Votre territoire fait-il l'objet d'application de documents de niveau supérieur :

- Schéma d'Aménagement et de Gestion des Eaux (SAGE) ? Oui
- Directive Territoriale d'Aménagement (DTA ou DTADD) ? Non
- Schéma de Cohérence Territorial (SCoT) ? Oui

Préciser lesquelles :

- SAGE du Lay
- SCoT du Pays du bocage Vendéen

³ L'information se trouve sur le site <http://www.eaufrance.fr> ou <http://www.lesagencesdeleau.fr/>

13. Pensez-vous que votre territoire sera soumis à une forte urbanisation ?	Non
Précisez : Evolution démographique en hausse de : +0,8% / an entre 1999 et 2010 et de +0,1 % / an entre 2010 et 2015	
14. Quel est le type principal de vos réseaux de collecte des eaux usées ?	Séparatif ⁴ Unitaire Autres :
15. Disposez-vous d'une carte d'aptitude des sols à l'infiltration ?	Oui
16. Existe-t-il des ouvrages de rétention des Eaux Pluviales sur le territoire concerné par le zonage ?	Oui

⁴ Séparatif : un réseau d'eaux usées + un réseau d'eaux pluviales

Si vous disposez de la compétence relative à la planification et/ou gestion de l'assainissement collectif et non collectif, remplissez le tableau suivant.

Questions relatives aux zones d'assainissement collectif/non collectif des eaux usées

Contexte, caractéristiques du zonage et possibilité d'incidences sur l'environnement et la santé humaine	
1. Y a-t-il des adaptations de grands secteurs, qui sont à l'origine de la volonté de révision du zonage d'assainissement ?	Non
2. Conformément à l'article L2224-8 du CGCT, avez-vous établi votre schéma d'assainissement collectif des eaux usées ⁵ ?	Oui
3. Les contrôles des assainissements non collectifs ont-ils été réalisés ? <ul style="list-style-type: none"> • Les non-conformités ont-elles été levées ? • Sont-elles en cours d'être levées ? 	Oui (SPANC) Oui -
4. Au sein de votre PLU, imposez-vous un minimum parcellaire du fait du mode d'assainissement non collectif ?	Non
5. La collectivité compétente (ou les collectivités adhérentes) dispose-t-elle de déclarations de prélèvement (puits ou forage) selon l'article L2224-9 du CGCT ? Si oui, sur (à proximité d') une zone pressentie comme devant accueillir un zonage ANC ?	Non -
6. Est-il prévu d'autres modes de gestion des eaux usées traitées en Assainissement Non Collectif (ANC) que l'infiltration (rejet en milieu hydraulique superficiel ...) ? Si oui, lesquels : Rejet en milieu hydraulique superficiel	Oui
7. La station de traitement des eaux usées (STEU) actuelle est-elle en surcharge ? <ul style="list-style-type: none"> • STEP Bourg <ul style="list-style-type: none"> ○ Par temps sec ? _____ ○ Par temps de pluie ? _____ ○ De façon saisonnière ? _____ ○ Capacité hydraulique nominale : _____ • STEP Saint-Philbert du Pont-Charrault <ul style="list-style-type: none"> ○ Par temps sec ? _____ ○ Par temps de pluie ? _____ ○ De façon saisonnière ? _____ ○ Capacité hydraulique nominale : _____ • STEP Le Champ du loup <ul style="list-style-type: none"> ○ Par temps sec ? _____ ○ Par temps de pluie ? _____ ○ De façon saisonnière ? _____ ○ Capacité hydraulique nominale : _____ • STEP Le Fuiteau <ul style="list-style-type: none"> ○ Par temps sec ? _____ ○ Par temps de pluie ? _____ ○ De façon saisonnière ? _____ ○ Capacité hydraulique nominale : _____ • STEP Angle <ul style="list-style-type: none"> ○ Par temps sec ? _____ ○ Par temps de pluie ? _____ ○ De façon saisonnière ? _____ ○ Capacité hydraulique nominale : _____ 	Non Non Non 24 % en 2017 Non Non Non 44% en 2017 Non Non Non 19% en 2017 Non Non Non 51% en 2017 Nouvelle Station. Pas de recul historique
8. Avez-vous des mesures d'urgence en cas de rupture accidentelle d'un des éléments de votre système d'assainissement (coupure électrique, pompe, STEU) ?	Oui

⁵ Selon le décret n° 2012-97 du 27 janvier 2012 relatif à la définition d'un descriptif détaillé des réseaux des services publics de l'eau et de l'assainissement et d'un plan d'actions pour la réduction des pertes d'eau du réseau de distribution d'eau potable

Lesquelles :	Télésurveillance
<p>9. Avez-vous l'intention de rechercher une réduction de vos futures consommations énergétiques sur les équipements de votre système d'assainissement (postes,...) ? Changement des pompes et réglage des hauteurs de marnage pour réduire les consommations électriques</p> <ul style="list-style-type: none"> • Par une cohérence topographique entre les zones collectées ? • Autres : 	<p>Oui Recherche des eaux parasites Contrôle branchement</p>

Si vous disposez de la compétence relative la planification et/ou gestion des eaux pluviales, remplissez le tableau suivant.

Questions relatives aux zones où des mesures doivent être prises pour limiter l'imperméabilisation des sols et pour assurer la maîtrise du débit et de l'écoulement des eaux pluviales et de ruissellement.

Contexte, caractéristiques du zonage et possibilité d'incidences sur l'environnement et la santé humaine	
1. Existe-t-il des risques ou enjeux liés à : <ul style="list-style-type: none"> des problèmes d'écoulement des eaux pluviales ? de ruissellement ? de maîtrise de débit ? d'imperméabilisation des sols ? 	Oui Oui Oui Oui
Lesquels : Quelques tronçons sous-dimensionnés ont été identifiés. Deux bassins de rétention sont prévus pour la résolution du dysfonctionnement.	
2. Des mesures de gestion des eaux pluviales existent-elles déjà sur le territoire du zonage prévu ?	Oui
Lesquelles : 11 bassins de rétention/infiltration au centre bourg, 1 bassin d'infiltration à Saint-Mars-des-Pres et 1 bassin d'infiltration à Saint-Philbert-du-Pont-Charrault.	
Quelles ont été les raisons de leur mise en place ? Mesures compensatoires pour la gestion des eaux pluviales aux lotissements et zones industrielles.	
3. Avez-vous identifié des secteurs de votre territoire concernés par des risques liés aux eaux pluviales ?	Oui
4. Avez-vous identifié des secteurs de votre territoire où sont présents des enjeux de gestion pour les eaux pluviales (maîtrise de l'imperméabilisation, topographie, capacité des réseaux existants, limitation du ruissellement,...) ?	Oui
5. Des mesures permettant de gérer ces risques existent-elles ?	Oui
Si oui, lesquelles ? Mise en place d'ouvrages de rétention en amont pour éviter des surcharges du réseau EP. Entretien de certaines parties du réseau (canalisation et fossés). Des redimensionnements de canalisations sont prévus ou en cours (route Nationale).	
6. Disposez-vous d'un système de gestion des eaux pluviales (bassin, surverse, télégestion) ?	Oui
7. Votre système d'assainissement eaux pluviales est-il déclaré ou autorisé conformément à la rubrique 2.1.5.0. de la nomenclature loi sur l'eau ?	Non
8. Avez-vous rencontré des problématiques de capacité de votre réseau d'eaux pluviales par temps de pluie ? <ul style="list-style-type: none"> Selon quelle fréquence ? Dues à une mise en charge par un cours d'eau ? 	Oui Période de retour 5 ans Oui
9. Votre commune a-t-elle fait l'objet d'une décision de catastrophe naturelle liée aux inondations ?	Oui
10. Avez-vous subi des <ul style="list-style-type: none"> coulées de boues ? glissement de terrain dû à un phénomène pluvieux ? Autres : 	Oui Oui Non
11. Votre territoire fait-il parti : <ul style="list-style-type: none"> d'un SAGE en déficit eau ? d'une Zone de Répartition des Eaux ? 	Oui (Sage du Lay) Oui

Si vous disposez de la compétence relative la planification et/ou gestion des eaux pluviales, remplissez le tableau suivant.

Questions relatives aux zones où il est nécessaire de prévoir des installations pour assurer la collecte, le stockage éventuel et, en tant que de besoin, le traitement des eaux pluviales et de ruissellement lorsque la pollution qu'elles apportent au milieu aquatique risque de nuire gravement à l'efficacité des dispositifs d'assainissement.

Contexte, caractéristiques du zonage et possibilité d'incidences sur l'environnement et la santé humaine	
1. Votre commune dispose-t-elle de réseaux de collecte des eaux pluviales ?	Oui
2. L'éventuel Schéma Directeur d'Assainissement (ou une démarche autre) aborde-t-il les questions de pollution pluviale ? Des prescriptions ont-elles été proposées ? Si oui, lesquelles ? Le schéma directeur prévoit la mise en place d'ouvrages de rétention et la limitation du taux d'imperméabilisation. Le zonage prévoit également des ouvrages de rétention qui joueront un rôle de décantation des MES, entre autres.	Oui
3. La réalisation d'ouvrages est-elle prévue ? Si oui lesquels et pour quel objectif ? Gestion des eaux pluviales par la mise en place de bassins de rétention/infiltration pour les zones à urbanisation future.	Oui
4. Les équipements prévus consommeront-ils une surface naturelle propre ? Sont-ils intégrés sous voirie, parking, bâti ?	Non Non

Autoévaluation (facultatif)

Au regard du questionnaire, estimez-vous qu'il est nécessaire que vos zonages définis au L2224-10 CGCT fassent l'objet d'une évaluation environnementale ou qu'ils devront en être dispensés ?

Expliquez pourquoi :

L'actualisation des zonages EU/EP a été menée en cohérence avec l'élaboration du PLUi.

Le développement urbain de la commune représentera à long terme un flux de pollution supplémentaire à traiter par la station d'épuration.

La réserve de capacité de traitement permettra de couvrir les besoins au-delà de 15 ans.

Concernant le zonage EP, il s'agit d'une commune rurale sur laquelle l'imperméabilisation reste faible. Les flux en polluants sont faibles. De plus, des mesures sont prévues pour limiter l'impact sur le milieu naturel (redimensionnement du réseau, limitation de l'imperméabilisation, gestion à la parcelle). Les ouvrages de rétention/infiltration qui accompagneront les secteurs à urbaniser permettent de réduire les ruissellements en aval (respect du débit de fuite préconisé par le SDAGE Loire Bretagne), et également de maintenir par décantation les Matières en Suspension avant rejet.

Aucun ouvrage de rétention/infiltration ne sera implanté sur une surface de zone humide recensée ou dans le périmètre des zones inondables (PPRI).

C'est pourquoi, il ne nous apparaît pas nécessaire de soumettre le zonage à une évaluation

A
Le

Chantenay
7/10/2020



I. ROINET
Maire

0124